

LE PVC RETOURNE À LA CRÈCHE

Paris, avril 2006 – Depuis le mois de janvier 2006, les enfants des salariés de l'entreprise Delta Dore à Bonnemain (Ille-et-Vilaine) sont accueillis dans une crèche halte garderie entièrement rénovée qui a bénéficié de l'expertise VEKA pour l'ensemble des menuiseries PVC. Sur ce chantier, Jean-François Lavolo gérant des Menuiseries PVC du Coutançais, a su intégrer les contraintes de sécurité et d'usage en proposant des solutions de menuiseries PVC VEKA.



Depuis le mois de janvier 2006, l'entreprise Delta Dore et la commune de Bonnemain (Ille-et-Vilaine 35) ont ouvert en commun une nouvelle crèche de 20 places, destinée aux enfants des salariés de l'entreprise et aux habitants de la commune. Cette crèche/halte garderie permet d'accueillir les enfants de manière régulière ou occasionnelle. Tout commence avec l'acquisition d'une ancienne école maternelle de la commune de Bonnemain, Jean-François Le Buffe, architecte du projet a très vite souhaité conserver l'aspect extérieur de ce bâtiment pour se concentrer sur l'aménagement et la réorganisation des espaces intérieurs. Ainsi, les menuiseries ont permis d'effectuer un lifting des façades en créant une esthétique qui permet d'unifier l'ensemble de la structure, l'harmonisation se faisant grâce à des lignes de menuiseries horizontales et verticales. Sur le chantier, le bâtiment et son architecture ont donné le fil à retordre aux équipes de Jean-François Lavolo, avec des

faux-plafonds situés à deux hauteurs différentes, 3,70 m comme la disposition d'origine, ou à 2,70 m pour les petites pièces, les portes vitrées et les fenêtres différaient en hauteurs de châssis ouvrants, générant des impostes à deux niveaux distincts. A ces contraintes esthétiques s'ajoutent celles liées à l'usage du bâtiment notamment les normes de sécurité à appliquer sur ce type de chantiers y compris les menuiseries extérieures. Par exemple, les ouvertures de portes spécifiques dues aux normes des établissements publics, (aménagements pour l'accueil des personnes handicapés), des crémone pompier et des barres anti-paniques ont également été installées. Au final, la



Halte garderie - Bonnemain (35)

MAÎTRE D'OUVRAGE : Delta Dore (solutions thermiques, sécurité et domotique pour l'habitat individuel et le tertiaire)
MAÎTRE D'OEUVRE : Jean-François Le Buffe, architecte DPLG salarié de Delta Dore.
ASSEMBLAGE ET POSE DES MENUISERIES : Menuiseries PVC du Coutançais, Jean-François Lavolo (Saint-Sauveur-Lendelin, 50).
CHÂSSIS : Gamme Gontour, battants à la française

finesse des profilés à permis la création de deux niveaux de traverses hautes. Pour cela, le choix du PVC s'est fait naturellement, un cahier des charges très précis a été rédigé par Jean-François Le Buffe. Les équipes VEKA ont apporté leur savoir-faire et des solutions ad-hoc. La gamme Contour VEKA conçue pour des châssis battants à la française s'est donc imposée avec évidence. La mise en oeuvre de l'ensemble a été confiée à l'entreprise de Jean-François Lavolo, Les Menuiseries PVC du Coutançais, qui fabrique et pose des menuiseries PVC. Quant à la façade principale du bâtiment, Jean-François Lavolo a préconisé un habillage de verre émaillé Emalit de Saint-Gobain et de verre Glass ainsi que de la tôle d'aluminium laquée gris anthracite pour les autres façades. La crèche/halte garderie accueille 20 enfants, âgés de 10 semaines à 6 ans, dont 15 provenant du personnel Delta Dore, 3 d'un second industriel AES Laboratoire et 2 pour d'autres habitants de Bonnemain. Le dossier a été monté avec AES Laboratoire (80 employés à Combourg), la mairie de Bonnemain et une société conseil spécialisée en crèche et halte garderie : Iziy. La taille de l'entreprise (près de 400 employés à Bonnemain sur un total de 500 personnes) permet à Delta Dore d'endosser un tel projet sur le plan financier ; le coût annuel de fonctionnement de Ty bon'home représentera 50 à 60 000 euro (CA de 2004 : 77 millions).

INTERNATIONAL

VEKA REÇOIT LE PRIX DE L'ETHIQUE D'ENTREPRISE

VEKA s'est vu remettre le prix de l'Éthique d'Entreprise. Cette distinction a été attribuée à VEKA en récompense de ses actions menées au niveau environnemental et social.

Le label « Ethics in Business » vise à valoriser les actions éthiques des entreprises de taille moyenne, renforcer la confiance du citoyen vis-à-vis de ces acteurs économiques et traduire une transparence à l'interne comme à l'externe de l'entreprise. Aussi, c'est

au terme d'une première étude comparative réalisée par l'institut de recherche Oekom Research AG que VEKA a reçu ce prix grâce à des actions concrètes, comme l'investissement de 15 millions d'euros dès 1993 dans une usine de recyclage entièrement automatisée, située à Behringen. Répondant à ces objectifs exigeants, VEKA a ainsi démontré sa capacité à s'inscrire dans une dynamique durable de développement, de prise en compte des enjeux sociaux de notre temps, et d'éthique en entreprise... des valeurs que VEKA cultive depuis plus de trente ans avec la même rigueur.



VEKA
 Z.I. de Vongy
 74200 Thonon-les-Bains
 Tél. : 04 50 81 88 30
 www.veka.fr

Ouvrir



SPÉCIAL PRESCRIPTION



À LA UNE CONFIGURATEUR, L'AIDE À LA DÉCISION EN 3D

Petite révolution dans le monde de la menuiserie PVC, VEKA s'apprête à proposer aux architectes, prescripteurs et clients un nouvel outil baptisé Configurateur. Cette solution logicielle d'un nouveau genre est destinée à définir au mieux les profilés en fonction des projets, avant production. Au menu : choix des profilés, coupes virtuelles et simulation en 3D de situations réelles.

Quel architecte pourrait aujourd'hui se passer de prévisualiser son projet comme si celui-ci existait déjà bel et bien ? Quel assembleur rejetterait la possibilité d'obtenir une maquette virtuelle sur écran ou sur papier de ses réalisations avant travaux ? Ce à quoi ces corps de métiers ont longtemps aspiré prend vie aujourd'hui avec les nouvelles technologies et la solution Configurateur. Ce projet inédit et ambitieux remonte à 1997, époque à laquelle l'idée a germé de concevoir un système permettant aux divers acteurs de la menuiserie PVC d'obtenir les meilleures mises en situation de leurs profilés.

(suite en page 2)

ÉDITO

S'ENGAGER C'EST DURER

Ainsi que nous pouvons le constater jour après jour, tout autour de nous, notre époque est résolument tournée vers le développement durable et la protection de l'environnement. Les hommes ont, en effet, pris conscience des enjeux cruciaux qu'engage le respect de notre écosystème pour le bien de la planète. Mais à l'heure qu'il est, encore faut-il qu'ils s'en donnent les moyens. De protocoles en directives, de règlements en ordonnances, les Etats et Pouvoirs Publics tracent les grandes lignes de politiques visant à limiter les impacts nocifs de l'activité humaine sur l'environnement. Néanmoins, cette démarche, pour démontrer son efficacité, doit être l'affaire de tous.

Dans le cadre de sa démarche environnementale, VEKA vient d'annoncer le rachat de l'entreprise de recyclage de PVC AWEGO Plast. VEKA étend ainsi ses activités de recyclage au territoire français et l'internationalise par la même occasion. Cet événement constitue une étape supplémentaire dans l'engagement déjà profond de VEKA pour la préservation de l'environnement.

Il y va de notre avenir à tous, et surtout, de celui des générations à venir.

JOS LENFERINK
 Président de VEKA SAS



SOMMAIRE

Edito	P1
A la une	
L'invité	
Côté communication	
A la une	P2
L'invité	
Construire	P3
Le chiffre	
Construire International	P4

L'INVITÉ

VEKA ET LE RECYCLAGE DURABLE

Ce mois-ci, VEKA Umwelttechnik GmbH, filiale du groupe VEKA AG, a annoncé le rachat de l'entreprise française de recyclage AWEGO Plast SAS. Désormais, les fenêtres et volets roulants en fin de vie VEKA sont recyclés sur le sol français. Pour Ouvrir, Philippe Wehrli, Directeur Général d'AWEGO Plast SAS, commente cette opération.

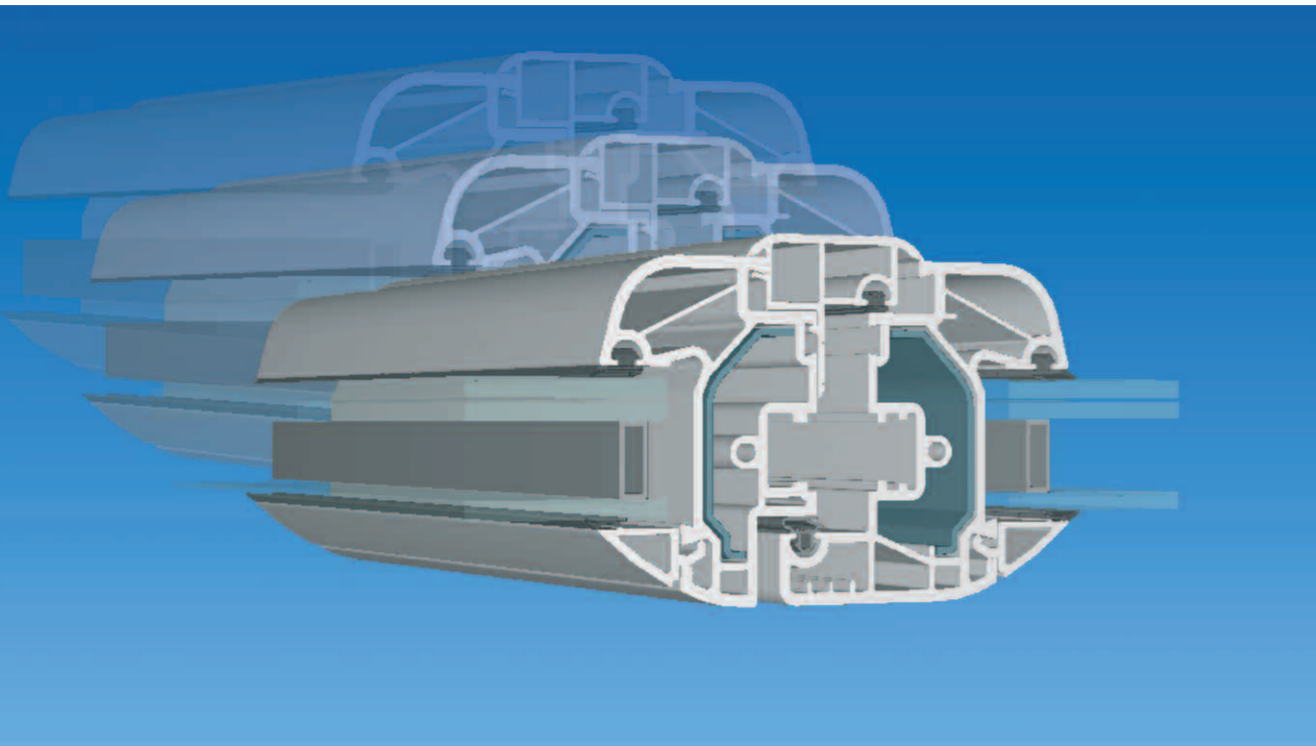
(suite en page 2)

CÔTÉ COMMUNICATION

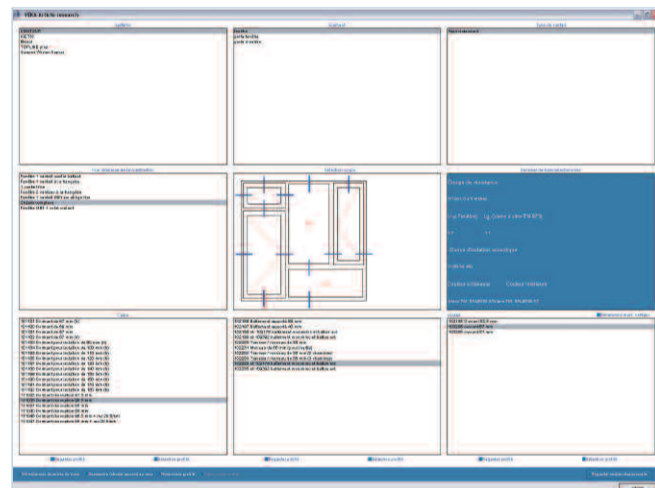
VEKA TIENT SALON SUR EQUIP'BAIE 2006



VEKA sera présent du 14 au 17 novembre 2006 lors de la 10^{ème} édition d'Equip'Baie, le Salon international de la fenêtre, de la porte, de la fermeture et de la protection solaire, qui aura lieu à Paris Expo Hall 1, Porte de Versailles à Paris.

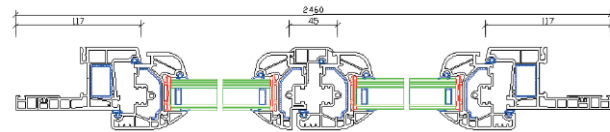


CONFIGURATEUR, L'AIDE À LA DÉCISION EN 3D



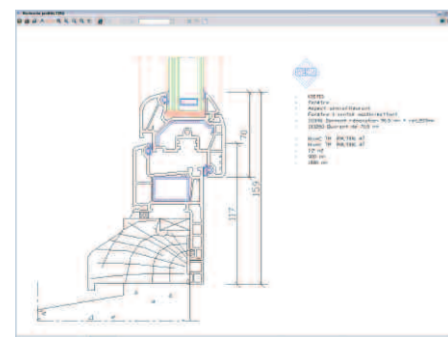
7 ANS DE DÉVELOPPEMENT POUR UN PROJET INÉDIT

La phase de développement a véritablement débuté en 1999 et a duré 7 ans. Prévus en France pour novembre 2006, la mise en service de Configérateur concerne 30 pays avec pour chacun une personnalisation de l'outil adaptée aux spécificités locales. Configérateur fonctionne actuellement en 22 langues. Concrètement, Configérateur se présente sous la forme d'une interface logicielle accessible via Internet grâce à un identifiant personnel. Véritable outil d'aide à la décision, Configérateur permet de réaliser des coupes de profilés afin de visualiser tous les aspects d'une fenêtre en 3D, quelle que soit la gamme.



ERGONOMIE ET SIMPLICITÉ AU SERVICE DE L'ANTICIPATION

Dans un premier temps, l'utilisateur choisit ses profilés parmi l'ensemble des références disponibles (à terme, 6 000 références seront accessibles en ligne) et réalise ensuite les coupes nécessaires à la bonne intégration de l'ensemble dans l'ouvrage final. Il lui est ensuite permis de vérifier la compatibilité des éléments dans leur ensemble, d'obtenir différentes vues en 3D et de visualiser les mises en oeuvre types. Autre atout non négligeable, l'outil proposera une sélection des données environnementales relatives aux réglementations européennes, dans un souci de meilleure mise en conformité des produits présentés. Dans un premier temps, l'utilisateur déterminera ses contrain-



tes environnementales puis choisira sa gamme de profilés et son type de menuiseries. Il lui sera ensuite permis de vérifier la compatibilité des éléments dans leur ensemble, d'obtenir différentes vues en 3D et de visualiser les mises en oeuvre types. Une fois la simulation réalisée, le travail effectué peut être sauvegardé pour être intégré aux dossiers d'appel d'offre des architectes. De cette manière, ceux-ci disposent de descriptifs bénéficiant de la plus grande exactitude et de la meilleure définition avant la mise en production des produits. A terme, un showroom virtuel ainsi qu'une bibliothèque de profilés seront mis à disposition des clients sur Internet.



VEKA ET LE RECYCLAGE DURABLE

Philippe Wehrlé,
Directeur Général
d'AWEGO Plast SAS

Ouvrir : Qu'est-ce que représente pour vous l'acquisition d'AWEGO Plast par VEKA ?

PW : Ce rachat nous permet, tout d'abord, d'être plus sereins quant à notre activité sur le marché français. Nous existons depuis 2 ans seulement, mais notre progression a été soutenue, que ce soit en France ou à l'étranger. Le point majeur c'est que grâce à cette opération, nous avons pu investir dans l'installation d'une nouvelle ligne complète de traitement des fenêtres PVC en fin de vie. A ce jour et à ma connaissance, aucun dispositif de ce type n'existe en France. L'arrivée de VEKA constitue donc un apport significatif pour la croissance de notre activité. Par ailleurs, nous bénéficions du soutien du réseau commercial de VEKA France, ce qui signifie que nous pouvons récupérer davantage de chutes de PVC. Notre productivité s'en ressent grandement. Il faut préciser que, jusqu'à présent, nous travaillions avec 60% des clients VEKA France. Avec l'aide de VEKA, notre objectif est de gagner les 40% restants. Mais je suis optimiste : la collaboration porte ses fruits, jour après jour, et notre croissance en bénéficie dans le bon sens.

Ouvrir : Comment vont se répartir les activités de recyclage entre le site de recyclage de VEKA, à Behringen, et votre unité située à Autun ?

PW : Pour l'heure, nous travaillons pour les territoires français, espagnol, et à terme, italien. En ce qui concerne nos activités France, nous détenons 75% du marché soit 2 000 tonnes de PVC rigide par mois. Le tonnage que nous traitons se compose de 85% provenant de chutes de menuiserie PVC, 10% provenant d'apports extérieurs de PVC broyé, déchiqueté ou rigide, et 5% provenant d'apport extérieur de feuilles de PVC rigide. La Belgique, quant à elle, fait l'objet d'un partage de l'activité entre Behringen et Autun. Les produits que nous recyclons sont destinés à la livraison au site allemand de VEKA, qui lui-même fournit les unités de production en Allemagne. D'ici 4 à 5 ans, les autres sites de production de VEKA devront être livrés par AWEGO Plast. Pour l'heure, l'activité commune ne fait que démarrer, nous aurons une meilleure visibilité dans quelques mois.

Ouvrir : Comment jugez-vous l'équilibre des bénéfices apportés par chacune des entreprises ?

PW : Je dirais qu'il s'agit de bénéfices complémentaires. D'un côté, VEKA agit en tant qu'apporteur d'affaires pour notre activité de recyclage, d'un autre côté, nous faisons passer l'information entre les entreprises avec lesquelles nous travaillons et VEKA. En définitive, nous sommes susceptibles d'élargir le champ commercial de VEKA grâce un portefeuille clients déjà constitué. C'est un échange de bons procédés.



Résidence « Marina Parc » - Mandelieu-la Napoule (06)

PROMOTEUR : Nexity/George V
ARCHITECTE : Philippe Cabane, Villeneuve-Loubet
MAÎTRISE D'OEUVRE : Coteba, Saint-Laurent du Var
ASSEMBLAGE ET POSE DES MENUISERIES : NTM (Nouvelles techniques de menuiserie), M' Latella (Carros, 06)
CHÂSSIS : ouvrants à la française, coulissants, fixes, gamme « Contour »
VITRAGES : Glaverbel à faible émissivité 4/16/4 et 10/12/4

LE PVC NATURELLEMENT

N'avoir qu'à traverser le hall de leur immeuble pour sauter dans leur bateau et filer vers la mer. C'est le privilège dont bénéficient les heureux propriétaires d'un appartement dans la résidence « Marina Parc » à Mandelieu-la-Napoule. Longtemps à l'abandon, le vaste terrain en bordure de la Siagne rassemble aujourd'hui 250 logements qui ont été construits dans une démarche environnementale aboutissant "naturellement" au choix de menuiseries PVC. Les bâtiments de la marina sont dotés ainsi d'interminables balcons sur lesquels s'ouvrent 600 fenêtres fournies par Mr Latella de l'entreprise NTM (Nouvelles techniques de menuiserie). Autant d'échappées sur la nature.



Depuis la fin de l'année 2005, les appartements de Marina Parc sont occupés par des amoureux de l'univers aquatique qui ne dédaignent pas le confort. Les six bâtiments du complexe, dont certains sont construits sur pilotis, encerclés de quais et reliés par des passerelles dégagent une authentique atmosphère portuaire et, telles des coursives, certaines circulations sont percées de hublots. Des hublots en PVC, bien-sûr, comme les larges fenêtres qui éclairent les appartements et les volets roulants dont certains sont apparents et d'autres non. Cette atmosphère est renforcée par le choix architectural comme celui de donner à certains balcons une forme de vague et de doubler les garde-corps de bois brut. Une réalisation qui semble aller de soi tant elle fait corps avec l'environnement mais dont la construction n'a pourtant pas été exempte de contraintes. Le choix de fenêtres en PVC a été dicté par l'isolation thermique performante qu'elles procurent. Une nouvelle réalisation inscrite de plain pied dans une

LE CHIFFRE

2 000

c'est le tonnage de PVC rigide qu'AWEGO Plast traite chaque mois dans l'usine de recyclage récemment acquise par VEKA.